

INFORME DEL TALLER DE BARRI SANT QUINTÍ DE MEDIONA

Febrer de 2010

ÍNDEX

PRESENTACIÓ	3
METODOLOGIA DEL TALLER DE BARRI	4
ELS ESCENARIS DE FUTUR	6
EL DIAGNÒSTIC	7
LA VALORACIÓ DEL TALLER	11
LES PERSONES PARTICIPANTS	15
ANNEX	16

PRESENTACIÓ

L'Ajuntament de Sant Quintí de Mediona està elaborant el projecte per presentar-se a la setena convocatòria d'ajuts de la Llei de Barris de la Generalitat de Catalunya. Per fer-ho, ha demanat l'assistència tècnica de la GSHUA (Gerència de Serveis, Habitatge, Urbanisme i Activitats) i l'Oficina de Participació Ciutadana, de la Diputació de Barcelona.

En aquest marc, des de l'Ajuntament s'ha considerat una oportunitat generar un mecanisme per incorporar la visió de la ciutadania sobre el futur del barri i les alternatives de millora que identifiquen des de la seva experiència com a residents i usuaris del Nucli Antic. El Taller de Barri es va plantejar com un espai obert a tota la ciutadania i agents socials amb interès en el territori. La convocatòria es va realitzar mitjançant una carta a totes les llars del nucli antic, convidant a assistir a la jornada; i cartells als equipaments, comerços i altres espais. Per facilitar l'arribada d'aportacions de tot el veïnat i d'aquelles persones que no podien assistir al Taller de Barri, en la convocatòria s'ha introduït una fitxa on la ciutadania pot fer les seves aportacions i lliurar-les a les dependències municipals.

Per tant, el resultat del Taller serà una diagnosi construïda a partir de les visions i experiències d'aquelles persones que viuen, treballen o utilitzen el Nucli Antic del municipi. Es tracta de compartir l'imaginari sobre el futur del barri per, posteriorment, reflexionar conjuntament entorn les dificultats i potencialitats actuals del barri que podrien ajudar o frenar l'assoliment d'aquest futur.



El Taller de Barri es va realitzar el dissabte 27 de febrer de 2010, de 17.30 a 21.00 hores en el Casal d'Avis. Les 45 persones participants es van distribuir en tres grups per facilitar el treball i la participació de tothom.



METODOLOGIA DEL TALLER DE BARRI

L'objectiu del Taller de Barri, decidit conjuntament amb els responsables polítics i l'equip redactor del PII, era copsar l'escenari de futur desitjat per les persones participants, per posteriorment, analitzar quines dificultats i oportunitats actuals s'identifiquen per assolir-ho.

El Taller diferencia diversos moments segons cinc objectius:

1. Visualitzar la voluntat política i presentar el projecte.
2. Facilitar la informació tècnica.
3. Informar sobre elements de diagnosi del Nucli Antic, mitjançant una presentació tècnica de l'estat de la qüestió amb relació a cadascun dels àmbits d'actuació que proposen els anàlisis tècnics realitzats.
4. Garantir la participació de tothom. Per desenvolupar el moment de deliberació col·lectiva, es van dividir els assistents en tres grups de treball. En aquest moment, es va comptar amb metodologies participatives i un equip tècnic extern, especialistes en dinàmiques de grup per moderar els debats, i garantir la participació activa de tots els assistents amb criteris d'igualtat i eficiència, per assolir els objectius de la jornada.
5. Posar en comú les conclusions fonamentals de cada grup de treball. Finalment, es va reunir a tots els assistents de nou en plenari, i els/les dinamitzadors/es de cada un dels grups van exposar les idees més destacades de cada grup.

Aquests objectius es van concretar amb els següent programa:

17.30 - 18.00 h. Lliurament del material

18.00 - 18.30 h. Presentacions: Guillem Nadal Gallardo, alcalde.

Ramon Creixell Martí, 1r. Tinent d'Alcalde.

Joan Barba oi Montse Mercadé, equip redactor del projecte.

Indicacions pràctiques del Taller de Barri

18.30 - 20.30 h. Grups de treball

20.30 - 21.00 h. Posada en comú i cloenda.

Per facilitar l'anàlisi en els grups de treball, i partint del treball realitzat per l'equip redactor, es van definir uns **eixos temàtics** de treball:

- La mobilitat i l'accessibilitat del vianant,
- El dinamisme social: col·lectius, activitats i convivència;
- L'habitatge, els equipaments i els serveis;
- La dinamització comercial i econòmica.

□ Els resultats del Taller de Barri s'han concretat en aquest informe. La diagnosi ciutadana serà analitzada per l'equip redactor i l'equip de govern, per tal de nodrir la diagnosi i ajudar a definir l'estratègia, els objectius i les actuacions necessàries per la millora de l'àrea. Així mateix, els resultats seran retornats als participants, diferenciant dos nivells:

- un retorn immediat amb els resultats del Taller de Barri a la ciutadania i tramesa a les diferents àrees de l'ajuntament;
- un retorn vinculant els resultats del Taller de Barri amb el projecte presentat: presentació pública del projecte a la ciutadania, les diferents àrees de l'ajuntament, els partits polítics, etc.



ELS ESCENARIS DE FUTUR

A continuació queden recollits els escenaris de futur desitjats treballats als tres grups de treball. Aquest exercici pretenia projectar i compatir el model de nucli antic per posteriorment analitzar la situació actual.

Com us agradaria que fos el Nucli Antic de Sant Quintí de Mediona d'aquí a 15 anys?		
GRUP TARONJA	GRUP BLAU	GRUP
<ul style="list-style-type: none"> ▪ Un Nucli Antic, urbanísticament, harmònic amb el seu entorn. ▪ Amb prioritat dels vianants davant dels vehicles. ▪ Accessible per tothom. ▪ On la mobilitat amb vehicle pugui ser transversal (de dalt a baix). ▪ Connectat amb l'exterior (transport públic). ▪ Un Nucli Antic sostenible i amb consonància amb el medi. ▪ Amb un espai central que fomenti les relacions i la convivència. ▪ Amb un teixit associatiu actiu i cohesionat. ▪ Amb equipaments per a tots els col·lectius. 	<ul style="list-style-type: none"> ▪ Que fos un poble net. ▪ Que sigui acollidor per la gent gran. ▪ Que sigui segur. ▪ Visualment més arreglat. Amb un paisatge urbà més acollidor. ▪ Amb les voreres i els carrers arreglats. ▪ Amb personalitat i identitat de poble. ▪ Accessible i sense barreres arquitectòniques. ▪ Amb més relació i cohesió entre veïns. ▪ Sense cotxes al centre i amb un trànsit més ordenat. ▪ Més ben senyalitzat. ▪ Amb equipaments cèntric i amb el Jardí condicionat. ▪ Amb nens jugant al carrer. ▪ Amb les fonts del poble funcionant. ▪ Amb camins i marges arranjats. Amb els horts ben cuidats. ▪ Amb una zona verda del voltant cuidada i potent. ▪ Amb botigues i cinema. ▪ Amb més activitats culturals. 	<ul style="list-style-type: none"> ▪ Sant Quintí de Mediona basta en un barri amb vida, on s'ha evitat la tendència cap a la ciutat dormitori. ▪ Amb un creixement sostenible i un municipi amb llocs de treball (en comerços, a la indústria, etc.) que permet mantenir la vida de poble. ▪ Amb un bon nivell de convivència i coneixement entre el veïnat, present en les relacions entre la gent gran i els joves ▪ Amb un manteniment i potenciació de l'associacionisme existent i la vida cultural que té el nucli antic. ▪ Un nucli on poder passejar tranquil·lament, sense voreres, amb més protagonisme del vianant, un paper secundari del cotxe i els aparcaments necessaris. ▪ Amb carrers nets, sense caques de gos ni brutícia i un veïnat cívic que contribueix a aquesta neteja. ▪ Amb els equipaments necessaris per diferents grups d'edat: equipaments per a joves i per a gent gran, sobretot, residències per evitar que la gent gran hagi de marxar del municipi. ▪ Amb un centre social de trobada de tota la població, el Jardí, que un cop recuperat per a un ús públic real, tornava a ser com havia estat antigament. ▪ Mantenint la bellesa actual del nucli antic, però rehabilitant les cases que ho necessitin i atreure nous visitants recuperant atractius turístics. ▪ Recuperant les parts emblemàtiques del municipi com Les Deus, Ca l'Oliver o les vores dels rius per afavorir el nucli antic perquè s'atraurà nous visitants. ▪ Tot això revertiria també en una millora de la imatge de Sant Quintí de Mediona, tant per la gent de fora, com pels propis quintinencs. ▪ Un nucli antic segur sense la conflictivitat social existent actualment.

EL DIAGNÒSTIC

Les persones participants, en base a aquest imaginari positiu de futur, van analitzar les dificultats i oportunitats del Nucli Antic actuals i del municipi per assolir-ho.



LA MOBILITAT I ACCESSIBILITAT DEL VIANANT

- Les dificultats a l'hora de moure's dins del Nucli Antic sorgeixen tant per als vianants com per als vehicles. **Respecte als vianants** i les dificultats en l'**accessibilitat** a l'espai públic s'assenyala el ràpid trànsit de cotxes per alguns carrers, per exemple als carrers Joan Sardà i Ramon Cajal, les voreres molt estretes i malmeses, les barreres arquitectòniques (pals d'electricitat a l'avinguda Catalunya, carrer Weyler, carrer Joan Sardà), que fan que quan passa un cotxe els vianants s'han de posar de costat; el moviment de cotxes de càrrega i descàrrega, així com persones que fan aparcaments incívics sobre les voreres i dificulten el pas.

En aquest sentit, s'assenyala la manca de normativa de circulació que reguli la circulació pel nucli antic, de manera que es prioritzi el pas dels vianants per millorar la mobilitat a peu dins del nucli i promoure un centre amb més facilitats pels vianants. També es considera que caldria millorar la senyalització a les diferents vies d'accés al nucli antic, per localitzar els equipaments i altres llocs d'interès (biblioteca, església, ajuntament, El Jardí, etc.).

Com a oportunitat, es destaca la creació de pàrking dissuasoris al voltant del nucli antic que pugui absorbir els cotxes aparcats que dificulten el trànsit en algunes vies (Avinguda Catalunya, Soldelavila). També es destaca que el pàrking de la Pallissa Roja s'hauria d'utilitzar amb un temps limitat, per permetre una ampla mobilitat de vehicles. Algunes persones participants apunten a una manca d'aparcament per a cotxes, tot i que aquesta idea no genera un ampli consens, ja que s'és conscient que, al barri, els carrers són estrets i no s'hi pot fer gaire cosa.

En segon lloc, **l'accessibilitat als equipaments**: la Biblioteca i l'Ajuntament, el Jardí, etc. necessiten d'intervencions per garantir l'accés de tothom.

- **Respecte als vehicles**, s'identifiquen dues propostes contradictòries. Per una banda, i seguint la línia de millorar la mobilitat del vianant, s'aposta per una circulació de cotxes hauria de ser més perifèrica. Per una altra banda, s'emfatitzen les dificultats de mobilitat amb vehicle dins de Nucli Antic. Durant el debat, un grup apunta que per accedir als carrers de centre, depèn d'on vinguis, s'ha de donar moltes voltes; apuntant la possibilitat d'obrir un carrer de tall transversal (de dalt a baix) i la dificultat de connectivitat entre el carrer Vilet i el centre del poble.
- La manca de **transport públic** per anar als pobles del voltant i a les capitals dificulta la connexió exterior i l'accés a serveis com l'hospital.

- Per incidir en la mala utilització dels **contenidors d'escombreries** es proposa situar-los en llocs més idonis. Per exemple, hi ha contenidors de paper situats sota d'arbres amb el consegüent perill d'incendi en cas d'una bretolada.
- S'apunta la necessitat de millorar els volts del cementiri i enjardinar l'entorn.
- Hi ha la necessitat de millorar l'enllumenat a alguns carrers, com per exemple, Ca l'Herrando.

Altres

- L'aprovació del POUM es veu com una oportunitat per donar resposta a les necessitats reals i no especulatives de Sant Quintí. Això implica potenciar un creixement sostenible, afavorir la vida de poble combinant comerç, habitatge i equipaments, evitar els habitatges dormitori i afavorir la peatonalització del nucli antic.
- Tot i que queda fora de l'àmbit d'actuació, un grup valora positivament l'entorn natural de Sant Quintí. En aquest sentit es veu com una oportunitat l'aprofitament de l'espai verd de Les Deus i Cal Oliver per fer una escola de natura, per fer pedagogia amb el medi i l'entorn natural de Sant Quintí.
- Els accessos a Les Deus s'han privatitzat i restringit el pas únicament als clients.



ELS EQUIPAMENTS I SERVEIS

Tots els participants valoren positivament els equipaments de Sant Quintí. En especial, el **Casal de Gent Gran** és destacat pel seu bon funcionament, les activitats, la dinamització, les festes i excursions, ja que dona molta vida a la gent gran. Tanmateix, a Sant Quintí la població s'ha envellit molt en aquests últims anys i caldria completar el serveis a la gent gran amb un centre de dia que estigués al costat del Casal de Gent Gran per evitar *portar* a la gent gran a altres municipis.

Des d'un dels grups s'assenyala que no hi ha hagut un augment de serveis proporcional a l'augment de població, i per accedir a molts serveis s'ha d'anar a Vilafranca. Es comenta, sobretot, la manca de serveis mèdics, psicopedagogs, serveis de puericultura, etc.

La **biblioteca** està ben gestionada, però s'ha quedat petita i l'ús que es fa no sempre és adequat. De vegades hi ha nois navegant per Internet en comptes de fer-ho servir per fer treballs.

El Jardí genera nombroses valoracions entre els participants. Es coincideix en la necessitat de condicionar l'edifici del Jardí per tal que sigui la seu de diverses entitats de la vila i estar més obert per fer activitats. Arranjar les escales, posar aire condicionat i arranjar les humitats de la sala polivalent, aconseguir una neteja correcta de les instal·lacions, etc. són alguns dels aspectes a millorar. Hi ha un record del paper que jugava en altres temps com a local social del poble. En aquesta línia es planteja recuperar-lo com era abans, quan es feien activitats, sopars, festes, etc., des de la visió que des de fa uns anys ha perdut dinamisme, no està ben aprofitat i seria una gran oportunitat pel poble. S'apunta que, per exemple, s'hi podria fer la Festa Major, tal i com es feia abans.

També es destaca la manca un hotel d'entitats que faci d'**espai de trobada per les entitats** per a que es puguin reunir i fer les seves activitat; i des de dos grups de treball s'apunta la manca d'un **local per joves** en condicions.

La **piscina** està ubicada en un lloc molt cèntric, fet que representa una gran oportunitat però està molt deixada.

A nivell general, es valora que existeix una certa dispersió dels equipament socials (Jardí, poliesportiu, camp de futbol, escoles). Caldria planificar la ubicació dels equipament, i per exemple concentrar els esportius en un lloc i els socials al centre.

Respecte a **oportunitats de futurs equipaments**, destaquen en primer lloc la casa de Joan Amades com una oportunitat per potenciar-la com a punt d'interès turístic però està molt abandonada. En segon lloc, l'aprofitament dels locals de les escoles, quan quedin buits, per fer nous equipaments socials. Per últim, també s'apunten el Quarter de la Guàrdia civil pel poble i fer pisos de HPO o una fonda; i la fabrica de Maqueda i el Salsa per fer equipaments socials.

ELS HABITATGE

Sobre l'habitatge es coincideix en la necessitat de rehabilitar les façanes dels habitatges però, respectant una harmonia urbanística i de color amb l'entorn, donant d'una **fesomia de les façanes** del nucli antic.

L'existència de molts habitatges en males condicions per viure i lloguers baixos atreuen un tipus de població determinada i que fan de pisos dormitori. Com a exemple, s'assenyala l'existència de pisos sobreocupats amb persones immigrades als barris del Pujol i del casc antic. En aquest sentit, caldria un control municipal de l'**estat dels habitatges** mitjançant la cèdula d'habitabilitat i controlant quanta gent viu a cada habitatge.

EL DINAMISME SOCIAL

La cohesió i el sentiment de pertinença a Sant Quintí es valora com una oportunitat, malgrat la visió d'un sector que apunta a la manca de cohesió social i de consciència col·lectiva d'identitat de poble; ja que antigament hi ha havia més unió i el poble tenia més personalitat. Davant aquesta pèrdua, caldria promoure una millora de la imatge pública de Sant Quintí, tant per gent de fora com pel propi veïnat.

Tanmateix es valora que Sant Quintí és un municipi acollidor des de fa molts anys, malgrat les dificultats per gestionar el fet migratori des de l'àmbit local, ja que les lleis són molt restrictives amb aquest col·lectiu. En aquest aspecte, s'apunta una tendència cap al poble dormitori, amb gent nova que ve únicament a dormir i que no hi fa vida.

Sobre la població nouvinguda es coincideix en la nul·la o poca participació en les activitats que s'organitzen al poble. No hi ha espais d'intercanvi i trobada entre la població nouvinguda i autòctona i existeixen dificultats de comunicació i convivència especialment amb les dones magrebins, ja que no saluden i no s'integren. Amb els infants i els homes, les relacions són més cordials, ja que com a mínim es saluden. Com a conseqüència d'aquesta situació, caldria treballar per la integració i afavorir la part positiva que té la interculturalitat.

Respecte a les aspectes socials a treballar es destaquen fonamentalment dos. En primer terme, el **civisme** com a cosa de tots (ajuntament i veïnat), tothom ha de prendre consciència i responsabilitzar-se'n. En aquest sentit, per a fer front als actes incívics, el veïnat té un paper molt important a l'hora d'advertir i denunciar aquests actes. També hi ha incivisme per part d'alguns/es veïns/es, per exemple, alguns propietaris de gossos no es cuiden dels seus excrements.

En segon lloc, diverses problemàtiques generen, en alguns casos, una **sensació d'inseguretat**: el tràfic de drogues a diferents punts del poble, com la Plaça dels bastoners, els porxos de la plaça dels avis, l'avinguda Montserrat, darrera del CAP i a la Font d'en Salt; els robatoris; la poca presència de patrulles, de vigilants o mossos d'esquadra, etc. El moviment de cotxes i persones que fan *trapicheos* és força visible i està molt present. Aquesta inseguretat es trasllada no només als espais públics, sinó també als propis habitatges on s'han produït robatoris amb presència de persones a dins.

Per tant, es posa de manifest que s'ha de treballar per disminuir el tràfic i el consum de drogues. Entre les propostes per treballar-ho, s'assenyalen aconseguir policia mancomunada amb el suport d'altres pobles; millorar la il·luminació del poble per combatre la percepció d'inseguretat; o que la gent que faci robatoris hagi de fer treballs comunitaris.

Respecte al **jovent del poble**, s'apunten dues idees. Per una banda, al nucli antic hi ha poc nombre de joves perquè a partir dels 12 anys han d'anar a estudiar fora i perquè fan menys vida al carrer, accentuat per l'augment de l'individualisme, i l'oci de televisió i maquinetes no ho afavoreixen. Per una altra, la percepció que la gent jove del poble no es mou, agreujat per la falta d'espais adequats per a ells, ja que el local actual només obre de 15.00h a 18.00, i amb aquets horari és impossible que participi la gent que estudia o treballa.

Respecte a, les relacions intergeneracionals, hi ha coincidència en destacar la necessitat de motivar més dinàmica social d'intercanvi entre la gent jove i la gent gran, organitzant activitats participatives de manera més regular (explicar contes, històries, projectes conjunts), que apropi als col·lectius de diferents edats i repercuteixi en la bona convivència i educació.

Per últim, es destaquen les dificultats socials i econòmiques en les que es troben algunes famílies. La presència de moltes famílies desestructurades i persones a l'atur amb problemes econòmics obliga a generar alternatives per a que la gent jove pugui treballar al poble; i treballar més amb les famílies per donar suport i prevenir situacions de conflicte amb infants i joves.

LA DINAMITZACIÓ COMERCIAL I ECONÒMICA

Els participants coincideixen en el **turisme** com una oportunitat a fomentar com a motor econòmic del poble. En aquest sentit, un grup apunta a la falta d'un motor econòmic definit i fort; considerant que l'actual és molt especialitzat i no dona servei al poble.

En aquest sentit, Sant Quintí té moltes possibilitats turístiques, actualment no del tot aprofitades. Caldria potenciar els productes quintinencs i implementar programes de dinamització econòmica a partir del turisme i dels productes locals. Es fan propostes concretes com:

- Afavorir que les botigues obrin els caps de setmana, que és quan poden venir visitants.
- Recuperar la matança del porc i crear una botiga especialitzada en el porc.
- Crear petits museus.
- Potenciar la gastronomia, el vi i el cava de la zona.
- Potenciar el planter.
- Manca un lloc per pernoctar, no hi ha hotel ni fonda.
- Fomentar els productes típics del poble, crear una botiga exclusiva de carquinyolis, mantenir i dinamitzar l'esperit de la Fira (productes locals i artesans).
- Afavorir la creació de comerços aprofitant l'existència de molts locals comercials que actualment estan buits.

També es demanda una major compromís mutu (veïnat i comerciants) amb el comerç del poble: s'ha de fer més compres al comerç del poble que a Vilafranca. Amb un horari més ampli es podria competir amb Vilafranca, ja que els horaris no estan pensats per a la gent que treballa. Es valora la varietat de comerç tot i ser un poble petit, ja que hi trobes de tot.

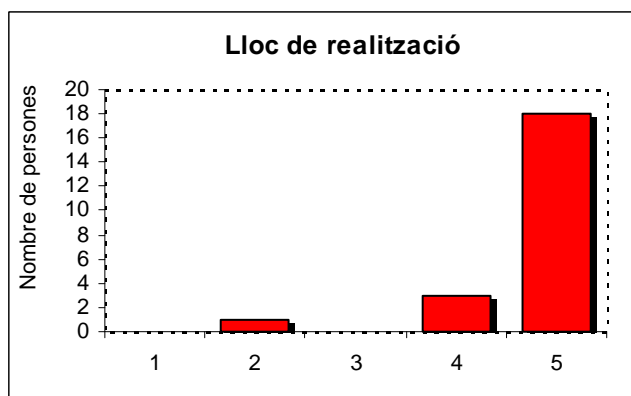
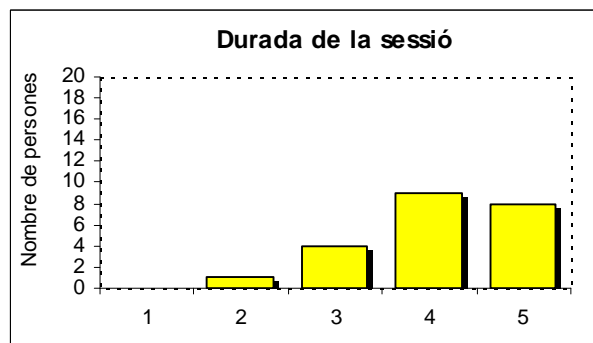
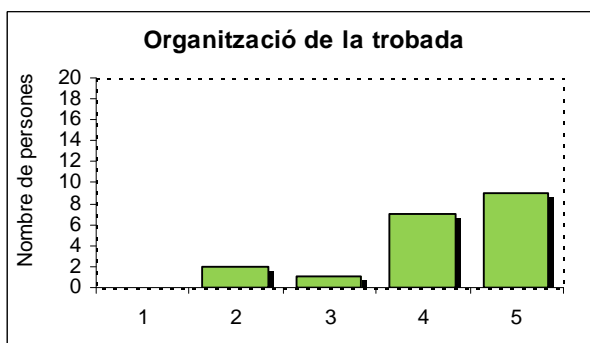
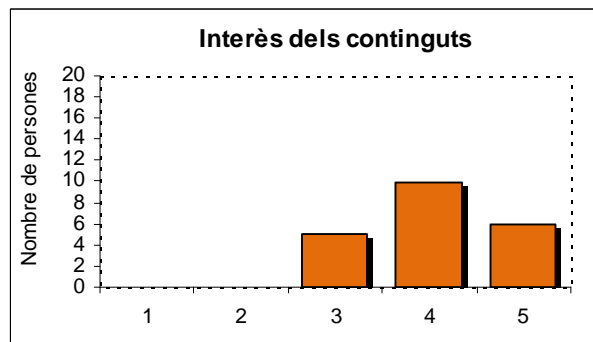
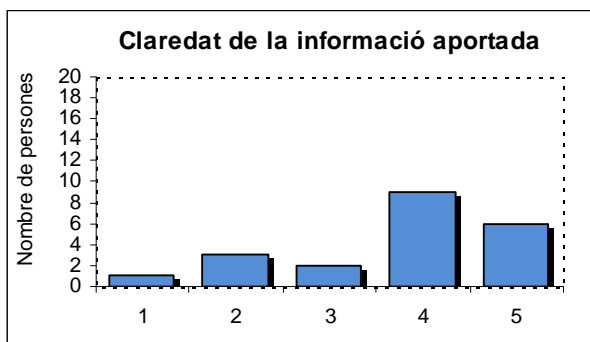
Com a complement a aquestes propostes, es recorda que existeixen diferents espais verds al voltant del nucli antic i del poble que es podrien potenciar com a llocs d'interès; la Font del Salt, on abans es feien festes i activitats, Les Deus, etc. Es podria promocionar les fonts i l'aigua com un element d'identitat del poble.

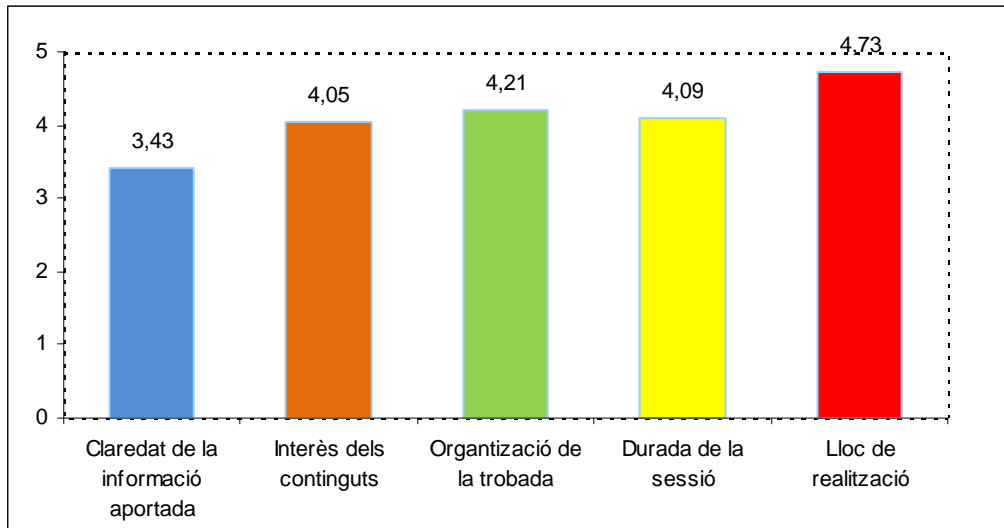


LA VALORACIÓ DEL TALLER

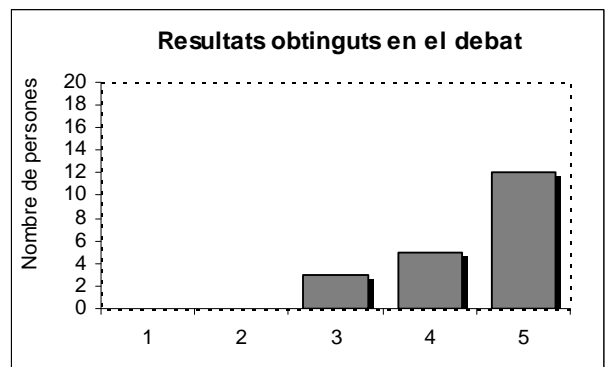
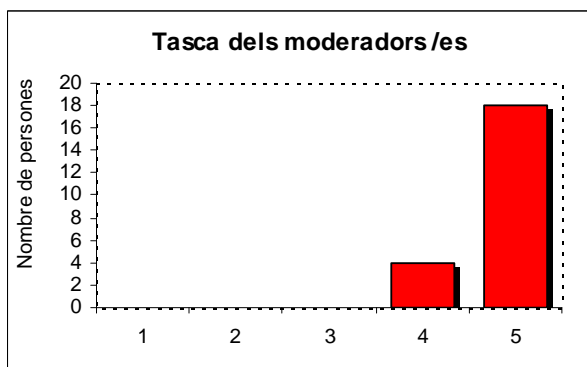
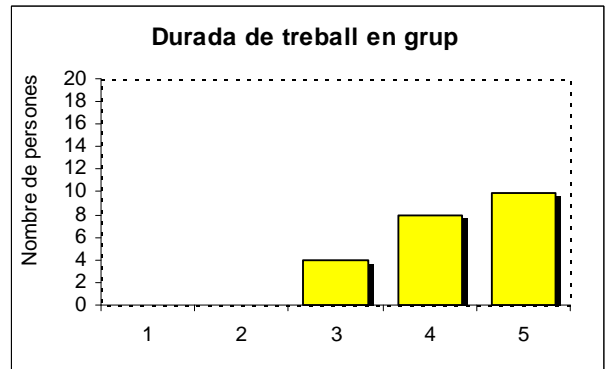
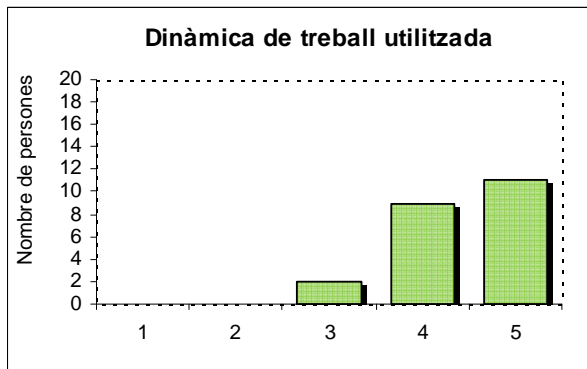
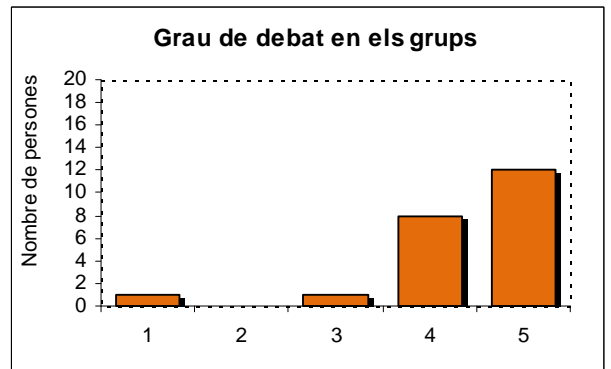
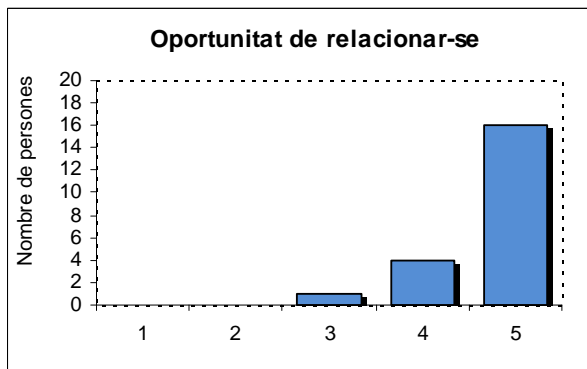
Els participants assenyalaven amb una x el grau de satisfacció de l' 1 al 5 respecte cadascun d'aquests ítems (1 seria gens satisfet i 5 seria molt satisfet)

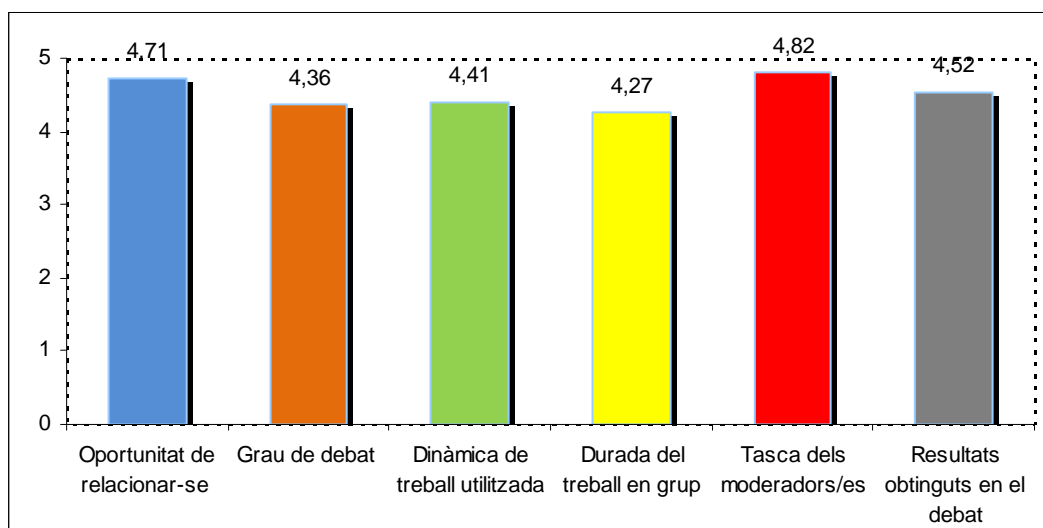
VALORACIÓ GENERAL DE LA JORNADA





VALORACIÓ DEL TREBALL EN GRUP





COMENTARIS REFERENTS A LA SESSIÓ

El més positiu del Taller ha estat...

- Tot, s'hagi parlat dels problemes.
- S'ha parlat dels problemes.
- Reflexionar dels problemes del poble i les oportunitats.
- S'hagi parlat dels problemes.
- Tenir la possibilitat de fer constar el punt de vista de les problemàtiques que hi ha a Sant Quintí.
- Reflexionar i compartir sobre la realitat del poble.
- El debat i la coneixença entre els que debatien.
- Enterar-me del que es volia fer.
- La possibilitat de debatre temes importants pel poble.
- Poder treballar junts.
- Dinàmic.
- Debat.(4)
- La comunicació.
- El debat de grup.
- Les explicacions.
- Parlar-ne entre tots i conèixer les diverses opinions.

El que menys m'ha agradat ha estat...

- He notat una certa celeritat i urgència a l'hora de realitzar el taller. Considero que s'hauria de fer alguna sessió més i donar temps a la gent per assimilar les idees i comentaris plantejats.
- No res.
- L'impuntualitat . La poca claredat en el llenguatge expositiu tenint en compte la problemàtica.
- Que abans de venir creia que es tractava d'altres temes.
- Que malauradament els millors desitjos seran difícils de realitzar-se.
- No hi ha motiu.
- Res.(2)
- Presentació.
- L'explicació inicial.
- La poca participació de gent jove.
- La explicació inicial no ens hem assabentat de res, els plànols no es veien bé.
- La presentació inicial ha estat poc entenedora.

No vull marxar sense dir que...

- He trobat molt interessant aquest taller i espero que realment serveixi per aconseguir els ajuts que tant necessitem.
- Es té la possibilitat de millorar el poble.
- Ha estat molt positiu.
- Volem seguir estant informats.
- Seria necessari exposar planells del projecte a disposició del poble.
- Falta unió entre veïns.
- Més participació.
- Que tot es faci.
- Que s'arregli el poble.

LES PERSONES PARTICIPANTS

Maria Rosa Romeu
Jaume Busquetes
Susana Pacífico
Josep Creixell
Felicitas Pla
Toni Planells
Lídia Grau Caballero
Gabriel Romeu Martí
Montse Prat Cañellas
David Nartes Boix
Rafaela Martinez
Antonio Gutierrez
Mercè Carvajal
Xavier Argemí Salat
Rosa Gili
M^a Rosa Sardà
M^a Rosa Viñas
Jaume Gual Tutosaus
Núria Rafeques Romà
Ambrós Aran
Maria Angela
Concepció Almirall
Rosa Martí López
Cristobal Espinar
Josep Poch
Florenci Aymerich

ANNEX

EL TREBALL DELS GRUPS

GRUP BLAU

Com us agradaria que fos el Nucli Antic de Sant Quinti de Mediona d'aquí a 15 anys?

- Que fos un poble net.
- Que sigui acollidor per la gent gran.
- Que sigui segur.
- Visualment més arreglat. Amb un paisatge urbà més acollidor.
- Amb les voreres i els carrers arreglats.
- Amb personalitat i identitat de poble.
- Accessible i sense barreres arquitectòniques.
- Amb més relació i cohesió entre veïns.
- Sense cotxes al centre i amb un trànsit més ordenat.
- Més ben senyalitzat.
- Amb equipaments cèntric i amb el Jardí condicionat.
- Amb nens jugant al carrer.
- Amb les fonts del poble funcionant.
- Amb camins i marges arranjats. Amb els horts ben cuidats.
- Amb una zona verda del voltant cuidada i potent.
- Amb botigues i cinema.
- Amb més activitats culturals.

ESPAI PÚBLIC, CONNECTIVITAT I ACCESSIBILITAT DEL VIANANT

Mobilitat dels cotxes i dels vianants

- El centre del poble actualment és poc transitable a peu. Caldria promoure un centre amb més facilitats pels vianants.
- Actualment el trànsit de cotxes per alguns carrers és molt ràpid, com per exemple als carrers Joan Sardà i Ramon Cajal. A més, en aquests carrers les voreres son molt estretes, amb la qual cosa, el perill pels vianants encara és més gran.
- Falta una normativa de circulació que reguli la circulació pel nucli antic, de manera que es prioritzi el pas dels vianants. La circulació de cotxes hauria de ser més perifèrica.
- Els accessos a Les Deus s'han privatitzat i restringit el pas únicament als clients.
- Caldria millorar la senyalització a les diferents vies d'accés al nucli antic, per localitzar els equipaments i altres llocs d'interès (biblioteca, església, ajuntament, El Jardí, etc.)

Aparcament

- Falten zones d'aparcament que absorbeixin els cotxes en alguns carrers que dificulten el trànsit (Avinguda Catalunya, Soldelavila).
- El pàrking de la pallissa roja s'hauria d'utilitzar amb un temps limitat que permetés una àmplia mobilitat de vehicles.

Accessibilitat

- Hi ha voreres en mal estat, estretes i en alguns llocs amb obstacles col·locats al mig (pals d'electricitat a l'avinguda Catalunya, carrer Weyler, Joan Sardà).
- La Biblioteca i l'Ajuntament no son accessibles. L'atenció al públic a la casa de la vila s'hauria de fer a la planta baixa.
- Caldria millorar els volts del cementiri i enjardinar l'entorn.

Us de l'espai públic

- Hi ha una mala utilització dels contenidors d'escombreries que caldria situar-los en llocs més idonis. Per exemple, hi ha contenidors de paper situats sota d'arbres amb el consegüent perill d'incendi en cas d'una bretolada.
- Caldria promoure el civisme amb els propietaris d'animals per evitar que no recullin els excrements dels gossos.

DINÀMICA SOCIAL

Integració de la població nou vinguda

- Els immigrants no participen a les activitats que s'organitzen al poble i no hi ha espais d'intercanvi i trobada entre la població nou vinguda i d'autòctona. No hi ha relació entre uns i altres.
- Existeixen dificultats de comunicació i convivència especialment amb les dones magrebins, ja que no saluden i no s'integren. Amb la canalla i els homes les relacions són més cordials, ja que com a mínim es saluden.
- Existeixen pisos sobreocupats amb persones immigrades als barris del Pujol i del casc antic.

El jovent del poble

- La gent jove del poble no es mou. Falten espais adequats per a ells, ja que el local que actualment tenen obra només de 15.00h a 18.00 i amb aquets horari és impossible que participi la gent que estudia o treballa.
- Hauria d'haver més dinàmica social d'intercanvi entre la gent jove i la gent gran, organitzant activitats participatives de manera més regular (explicar contes, històries, projectes conjunts)

Inseguretat i tràfic de drogues

- Existeix una sensació d'inseguretat ja que sovintegen els robatoris i no es veu patrullar ni vigilants ni mossos d'esquadra. Aquesta inseguretat es trasllada no només als espais públics sinó als propis habitatges on s'han produït robatoris amb presència de persones a dins.
- Caldria treballar per aconseguir policia mancomunada amb el suport d'altres pobles.
- Existeix tràfic de drogues a diferents punts del poble com ara a la Plaça dels bastoners, porxos de la plaça dels avis, Av Montserrat, darrera del CAP i a la Font d'en Salt
- La il·luminació del poble en general és insuficient, i això accentua la percepció d'inseguretat.

HABITATGE, EQUIPAMENTS I SERVEIS

Manca d'equipaments

- El casal de gent gran funciona molt be, fan moltes activitats i està dinamitzat correctament. Caldria completar el serveis a la gent gran amb un centre de dia que estigués al costat del casal de gent gran.
- Falta un local per joves en condicions i que es respecti. L'actual local per joves no respon a les necessitats dels joves.
- La biblioteca, està ben gestionada, però s'ha quedat petita i l'ús que es fa no sempre és adequat. De vegades hi ha nois navegant per Internet en comptes de fer-ho servir per fer treballs.

Ubicació dels equipaments

- Existeix una certa dispersió dels equipaments socials (Jardí, poliesportiu, camp de futbol, escoles). Caldria planificar la ubicació dels equipaments, i per exemple concentrar els esportius en un lloc i els socials al centre.
- La piscina està ubicada en un lloc molt cèntric. Aquest fet representa una gran oportunitat però està molt deixada.

Aprofitament d'espais

- La casa de Joan Amades és una oportunitat per potenciar-la com a punt d'interès turístic però està molt abandonada.
- Caldria aprofitar els locals de les escoles, quan quedin buits, per fer nous equipaments socials.
- Es podria mirar d'aconseguir el Quarter de la Guàrdia civil pel poble i fer pisos de HPO o una fonda.
- Caldria condicionar l'edifici del Jardí per tal que sigui la seu de diverses entitats de la vila. Arranjar les escales, aire condicionat i humitats de la sala polivalent, neteja correcta de les instal·lacions,. S'hauria de reformar i actualitzar-lo. Caldria recuperar-lo com era abans, on es feien activitats, sopars, festes, etc... Abans ho gestionava una associació i ara té més pes l'ajuntament i ha perdut dinamisme.
- La fàbrica de Maqueda i el Salsa es podrien recuperar per fer equipaments socials.

Fesomia de les façanes

- S'hauria de mantenir l'estructura i la fesomia de les façanes del nucli antic.

DINAMITZACIÓ COMERCIAL I ECONÒMICA

Manca d'un motor econòmic

- Falta d'un motor econòmic definit i fort. El que tenim és molt especialitzat i no dona servei al poble.

Comerç

- Per ser un poble petit hi ha prou varietat de comerç. Si no vols marxar fora a comprar hi trobes de tot. Ara bé, el comerç del poble no es competitiu en preus ni en horaris amb els centres comercials. Els horaris no estan pensats per la gent que treballa.
- Caldria afavorir la creació de comerços aprofitant l'existència de molts locals comercials que actualment estan buits.
- Manca una fonda o lloc on poder pernoctar per evitar que els possibles visitants hagin de marxar de Sant Quintí

Espais d'oportunitat

- Existeixen diferents espais verds al voltant del nucli antic i del poble que es podrien potenciar com a llocs d'interès.; la Font del Salt, on abans es feien festes i activitats, Les Deus, etc. Es podria promocionar les fonts i l'aigua com un element d'identitat del poble.

ESCENARI DE FUTUR

Com us agradaria que fos el nucli antic de Sant Quintí de Mediona d'aquí a 15 anys?

La imatge de futur del nucli antic de Sant Quintí de Mediona que projectaven els participants es basava en un **barri amb vida**. Hi havia acord en que calia evitar la tendència cap a la ciutat dormitori, tot promovent un **creixement sostenible** i un municipi amb **llocs de treball** (en comerços, a la indústria, etc.) perquè es pogués mantenir la vida de poble.

Els i les participants també s'imaginaven un **bon nivell de convivència i coneixement entre els veïns**, tal i com era antigament. I aquest bon ambient estava present en les relacions entre la gent gran i els joves, que en el futur tracten educadament la gent gran. També es comentava que en el futur s'ha de mantenir i potenciar l'**associacionisme** existent i la **vida cultural** que té el nucli antic.

Més enllà de la vida de poble i la convivència també es desitjava un **barri on poder passejar tranquil·lament, sense voreres, amb més protagonisme del vianant, un paper secundari del cotxe i els aparcaments necessaris**. També s'imaginaven uns **carrers nets**, sense caques de gos ni brutícia i uns veïns i veïnes cíviques que contribuïssin a aquesta neteja. El **civisme**, doncs, era també un element important d'aquesta imatge de futur.

D'altra banda també es projectava un nucli antic amb els **equipaments necessaris per diferents grups d'edat**. Així, s'imaginava l'existència d'equipaments per a joves i per a gent gran, sobretot, **residències** per evitar que la gent gran hagi de marxar del municipi. Com a centre social de trobada de tota la població es visualitzava **el Jardí**, que un cop recuperat per a un ús públic real, tornava a ser com havia estat antigament.

També es volia **mantenir la bellesa actual del nucli antic, però rehabilitant** les cases que ho necessitin i **atreure nous visitants recuperant atractius turístics**. Tot i no estar ubicats al centre, es considerava que si es recuperen les parts emblemàtiques del municipi com Les Deus, Ca l'Oliver o les vores dels rius, s'afavorirà també el nucli antic perquè s'atraurà nous visitants. Tot això revertiria també en una millora de la imatge de Sant Quintí de Mediona, tant per la gent de fora, com pels propis quintinencs.

Per últim, els participants s'imaginaven un **nucli antic segur** sense la conflictivitat social existent actualment.

ESPAI PÚBLIC, MOBILITAT I ACCESSIBILITAT

Dificultats de mobilitat i accessibilitat per a vianants

- Al nucli antic hi ha moltes barreres arquitectòniques amb voreres estretes i malmeses, que fan que quan passa un cotxe els vianants s'han de posar de costat.
- Hi ha molt moviment de cotxes de càrrega i descàrrega, així com persones que fan aparcaments incívics sobre les voreres i dificulten el pas.
- Cal afavorir la peatonalització i s'apunta com a oportunitat la creació de pàrking dissuasoris al voltant del nucli antic.

Dificultats de mobilitat per a cotxes

- Hi ha una mala estructura de carrers que dificulten l'accés als serveis públics.

El transport públic

- Hi ha manca de transport públic, sobretot per accedir a serveis com l'hospital.

L'enllumenat

- Hi ha la necessitat de millorar l'enllumenat a alguns carrers, com per exemple, Ca l'Herrando.

L'aprovació del POUM

- L'aprovació del POUM es veu com una oportunitat per donar resposta a les necessitats reals i no especulatives de Sant Quintí. Això implica potenciar un creixement sostenible, afavorir la vida de poble combinant comerç, habitatge i equipaments, evitar els habitatges dormitori i afavorir la peatonalització del nucli antic.

DINÀMICA SOCIAL

La cohesió social i la identitat de poble

- En els últims anys s'ha anat tendint cap al poble dormitori, amb gent nova que ve únicament a dormir i que no hi fa vida. Es considera, però que de la gent que ha vingut hi ha de tot, gent bona i gent no tant bona.
- Hi ha una manca de cohesió social i també de consciència col·lectiva d'identitat de poble. Es comenta que antigament hi ha havia més unió i el poble tenia més personalitat. Davant aquesta pèrdua es considera que cal promoure una millora de la imatge pública de Sant Quintí, tant per gent de fora, com pels propis veïns.

La integració i la interculturalitat

- Hi ha dificultats de convivència amb les persones nouvingudes que tenen altres costums i maneres de fer i que fan que els veïns del barri se sentin estranys.
- Cal treballar per la integració i afavorir la part positiva que té la interculturalitat.

La conflictivitat social

- Hi ha molts casos de robatoris i tràfic de drogues. Es comenta que el moviment de cotxes i persones que fan "trapicheos" és força visible i que ara hi ha més casos que mai. Això provoca inseguretat i es llança la pregunta de si el vigilant és eficaç en aquests casos.
- S'apunta la Plaça dels Avis com un dels punts més conflictius.
- Davant aquestes situacions es proposa que la gent que faci robatoris hagi de fer treballs comunitaris.

Dificultats socials i econòmiques

- Hi ha moltes famílies desestructurades i gent que està a l'atur amb problemes econòmics.
- Cal trobar alternatives per a que la gent jove pugui treballar al poble i no hagi d'anar tant amb el cotxe.
- Cal treballar més amb les famílies per donar suport i prevenir situacions de conflicte amb infants i joves.

Els joves i la comunicació entre joves i gent gran

- Al nucli antic hi ha poc nombre de joves perquè a partir dels 12 anys han d'anar a estudiar fora i perquè fan menys vida al carrer. Actualment i ha més individualisme que abans i la televisió i les maquinetes ho afavoreixen.
- Hi ha una manca de comunicació entre joves i gent gran i, si bé no tots, una part dels joves no responen al bon dia i són poc educats.

Manca de civisme

- Hi ha incivisme per part d'alguns veïns, per exemple, alguns propietaris de gossos no es cuiden dels seus excrements.
- Cal fomentar el civisme i que tothom prengui consciència i es responsabilitzi.

EQUIPAMENTS I REHABILITACIÓ D'HABITATGES

Els equipaments cívics i socials

- El Casal d'avis és valorat com un bon equipament des d'on s'organitzen festes, activitats i excursions i dona molta vida a la gent gran.
- Manca un hotel d'entitats que faci d'espai de trobada per les entitats per a que es puguin reunir i fer les seves activitats.
- Cal millorar l'accés al Jardí (ara hi ha unes escales que dificulten l'accés a la gent gran) i recuperar-lo com local social pel nucli antic. Actualment no està ben aprofitat i seria una gran oportunitat pel poble, poder-lo recuperar. S'apunta que, per exemple, s'hi podria fer la Festa Major, tal i com es feia abans.

Manca de serveis

- No hi ha hagut un augment de serveis proporcional a l'augment de població. Per molts serveis s'ha d'anar a Vilafranca. Es comenta, sobretot, la manca de serveis mèdics, psicopedagogs, serveis de puericultura, etc.

Habitatges

- Hi ha molts habitatges en males condicions per viure i lloguers baixos que atreuen un tipus de població determinada i que fan de pisos dormitori.
- Cal que hi hagi un control municipal de l'estat dels habitatges mitjançant la cèdula d'habitabilitat i controlant quanta gent viu a cada habitatge.

DINAMITZACIÓ COMERCIAL I ECONÒMICA

El comerç

- Les botigues que hi ha actualment no tenen vida, hi ha molta gent que no hi va i que prefereix anar a les grans superfícies. Els immigrants no van a les botigues del poble.

El turisme i els productes locals

Sant Quintí té moltes possibilitats turístiques que actualment no estan aprofitades. Es considera que cal potenciar els productes quintinencs i implementar programes de dinamització econòmica a partir del turisme i dels productes locals. Es fan propostes concretes com:

- Crear una botiga exclusiva de carquinyolis.
- Afavorir que les botigues obrin els caps de setmana, que és quan poden venir visitants.
- Recuperar la matança del porc i crear una botiga especialitzada en el porc.
- Crear petits museus.
- Potenciar la gastronomia, el vi i el cava de la zona.
- Potenciar el planter.

GRUP TARONJA

ESCENARI POSITIU

Com us imagineu el Nucli Antic de Sant Quintí de Mediona d'aquí 15 anys en el millor dels casos?

- Un Nucli Antic, urbanísticament, harmònic amb el seu entorn.
- Amb prioritat dels vianants davant dels vehicles.
- Accessible per tothom.
- On la mobilitat amb vehicle pugui ser transversal (de dalt a baix).
- Connectat amb l'exterior (transport públic).
- Un Nucli Antic sostenible i amb consonància amb el medi.
- Amb un espai central que fomenti les relacions i la convivència.
- Amb un teixit associatiu actiu i cohesionat.

- Amb equipaments per a tots els col·lectius.

DIAGNOSI

MOBILITAT I ACCESSIBILITAT DEL VIANANT.

Dificultat a l'hora de moure's amb vehicle dins del Nucli Antic.

- Mobilitat entre el carrer Vilet i el centre del poble. Hi ha un gran consens en identificar la necessitat de millorar la mobilitat amb vehicle dins de Nucli Antic. Durant el debat es comenta que per accedir als carrers de centre, depèn d'on vinguis, s'ha de donar moltes voltes. En aquest sentit s'apunta que s'hauria d'obrir un carrer de tall transversal (de dalt a baix) .

Manca transport públic per anar als pobles del voltant i a les capitals.

- La connexió exterior i els transport públic. Tot el grup està d'acord en identificar la manca de transport públic, com un dels motius de la desconexió amb els pobles i les capitals del voltant.

Problemes d'aparcament.

- La manca d'aparcament i els carrers estrets. S'identifica una manca d'aparcament per a cotxes. Però aquest suggeriment no genera un ampli consens dins del grup. Es comenta que amb els carrers estrets no s'hi pot fer gaire cosa. Durant el debat s'arriba a l'acord de prioritzar la mobilitat a peu davant el vehicle.

Potenciar Les Deus i Cal Oliver com a espais per fer pedagogia amb el medi i l'entorn natural de Sant Quintí.

- Potenciar l'espai verd Les Deus, possibilitat de fer una Escola de natura a Cal Oliver. Tot i que queda fora de l'àmbit d'actuació, el grup valora positivament l'entorn natural de Sant Quintí. En aquest sentit es veu com una oportunitat l'aprofitament de l'espai verd de Les Deus i Cal Oliver per fer una escola de natura.

Promoure l'accessibilitat als equipaments i l'espai públic.

- Accessibilitat als llocs públics, especialment a l'ajuntament i al Jardí. El grup està d'acord en que s'ha de millorar l'accessibilitat a equipaments, carrers i places, tot suprimint les barreres arquitectòniques.

HABITATGE, EQUIPAMENTS I SERVEIS

Manca un centre de dia i una residència per a la gent gran.

- La falta centre de dia/residència per a la gent gran. Tot i que es valora positivament els equipaments de Sant Quintí, es veu la manca d'equipaments per a l'atenció de les persones grans, com: un centre de dia i una residència. Durant el debat es comenta que a Sant Quintí la població s'ha envellit molt en aquests últims anys i per aquest motiu les famílies han de portar a la gent gran a altres municipis.

A Sant Quintí hi ha bons equipaments, però n'hi ha que s'han de dinamitzar.

- Habilitar algun equipament per a la gent jove.
- El espai del Jardí tindria que estar més obert per fer activitats.
- Tenim bons equipaments.

Els participants mostren satisfacció amb els equipaments que gaudeixen a Sant Quintí. Però també veuen la necessitat de dinamitzar espais com el Jardí i cedir algun espai per als joves.

Rehabilitar les façanes dels habitatges però respectant una harmonia urbanística i de color amb l'entorn.

- Establir la coordinació en els colors dels habitatges i fomentar la rehabilitació d'habitatges. El grup està d'acord en que hi ha habitatges al Nucli Antic que s'han de rehabilitar. Però també hi ha l'acord que aquestes rehabilitacions han de respectar l'urbanisme i el color de l'entorn d'aquests habitatges.

DINAMICA SOCIAL (col·lectius, activitats, convivència.)

Municipi acollidor i amb un fort sentiment de pertinença.

- En el debat el grup valora com una oportunitat la cohesió i el sentiment de pertinença a Sant Quintí. Tanmateix es comenta que des de fa molts anys es un municipi acollidor, tot i que un participant comenta que des de l'àmbit local és difícil gestionar el fet migratori, ja que les lleis són molt restrictives amb aquest col·lectiu i dificulta la seva assimilació a Sant Quintí. Aquest comentari no genera cap debat al respecte.

Actes incívics i tràfic de drogues.

Els participants estan d'acord en que el civisme es cosa de tots (ajuntament i veïns). En aquest sentit, es comenta que per a fer front als actes incívics els veïns tenen un paper molt important a l'hora d'advertir i denunciar aquests actes. Durant el debat es posa de manifest que s'ha de treballar per disminuir el tràfic i el consum de drogues.

Continuar potenciant el paper de les associacions

- Continuar potenciant les activitats culturals i folklòriques.
- Associacions.
- Mantenir les activitats del Casal d'Avis.

Tot i que es valora positivament el paper del teixit associatiu del municipi, s'està d'acord en que s'ha de seguir potenciant les associacions i les activitats que desenvolupen.

DINAMITZACIÓ COMERCIAL I ECONÒMICA.

Interès pel turisme, promovent els productes locals i "La Fira".

- El grup manifesta el seu interès pel foment i promoció del turisme, com una activitat econòmica a desenvolupar en el Nucli Antic. En aquest sentit es proposa tot un seguit d'actuacions que segons els participants ajudarien a dinamitzar aquest sector, com: un hotel o fonda (actualment no hi ha), mantenir i dinamitzar l'esperit de la Fira (productes locals i artesans), potenciar "La Fira" i promoure els productes locals (carquinyolis, cava, vi...).

Compromís amb el comerç del poble i viceversa.

- El grup està d'acord en que s'ha de fer més compres al comerç del poble que a Vilafranca. Però en el debat es comenta que amb un horari més ampli es podria competir amb Vilafranca. També es comenta que el compromís ha de ser mutu (veïns i comerciants).

Dinamitzar el sector industrial.

- Sector Industrial. Un participant comenta que s'ha de potenciar la zona industrial de Sant Quintí. El grup no fa cap comentari al respecte.